



Requisitos y otros Aspectos técnicos

Índice

RECEPCIÓN DE ARCHIVOS FINALES 3

REQUISITOS IMPRESCINDIBLES
DE LOS ARCHIVOS PDF PARA IMPRENTA..... 4

REQUISITOS ARCHIVOS ILLUSTRATOR..... 5

REQUISITOS ARCHIVOS FREEHAND..... 6

REQUISITOS ARCHIVOS IN DESIGN 7

REQUISITOS ARCHIVOS QUARK..... 8

REQUISITOS ARCHIVOS DE IMAGEN (JPG Y TIFF)..... 9

RECEPCIÓN DE ARCHIVOS FINALES

Antes de enviar el arte final (AF) para imprimir debe tener en cuenta lo siguiente:

- **No se admiten como AF:**

archivos word, power point, excell y similares.

- **Se admiten como AF:**

- Archivos PDF con los requisitos explicados más adelante.
- Archivos Illustrator
- Archivos Freehand
- Archivos In Design o Quark
- Archivos de imagen como .jpg, .tiff y .eps siempre y cuando cumplan los requisitos especificados.

Si su AF va troquelado debe incluir el troquel en el diseño, por capas o por páginas si lo envía en PDF.

Lo ideal sería un pdf con varias páginas, 1 con la imagen y el troquel montados, otra con el troquel individual y otra con la imagen sin troquel.

Le recomendamos que envíe muestra física si dispone de ella, tanto para ver troquelado (si lo lleva) como para muestra de color, papel, etc. No es imprescindible.

Admitimos recepciones por cualquier vía electrónica o física que nos las puedan hacer llegar.

- Vía email a: mac@ochoaimpresores.es
- Ftp
- Dropbox
- we transfer y similares
- CD o DVD
- Disco duro externo, pen drive USB etc...

REQUISITOS IMPRESCINDIBLES DE LOS ARCHIVOS PDF PARA IMPRENTA

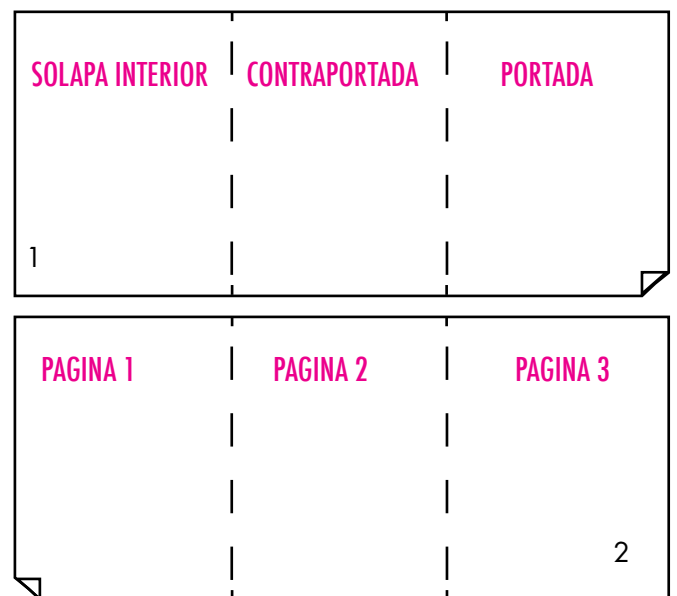
Si usted va a enviar un archivo PDF para imprenta debe tener en cuenta los siguientes requisitos:

- 1.- El PDF debe estar en **CMYK** o con sus **PANTONES** correspondientes en caso de que el documento se vaya a imprimir en tinta directa. _(si por ejemplo sólo va a tener 2 tintas).
- 2.- El PDF y todas las imágenes deben tener mínimo **300 ppp** de resolución.
- 3.- Debe tener las **fuentes incrustadas y/o trazadas**.
- 4.- El documento debe tener **SIEMPRE 3mm de SANGRES** como mínimo.
- 5.- El PDF debe **NO** debe tener ninguna **contraseña**.
- 6.- Si se trata de un libro tenga en cuenta el **grosor del lomo** en las portadas siempre que sea posible.
- 7.- **NO** incruste curvas de color ni perfiles ICC en el documento siempre que sea posible
- 8.- Nosotros nos encargamos de la imposición de páginas, por lo que no es necesario que usted las planifique en el pdf. Envíe las **páginas con numeración correlativa**.
- 9.- Si se trata de un folleto plegado, díptico, tríptico, cuatríptico etc... **NO** envíe el pdf con las páginas independientes. Debe enviar 2 páginas con el tamaño del documento extendido (más sangres) (Ver imágenes debajo)

INCORRECTO



CORRECTO



REQUISITOS IMPRESCINDIBLES DE LOS ARCHIVOS ILLUSTRATOR

Si va a enviar un documento AF, susceptible de algún cambio en último momento o no sabe como generar el pdf para imprenta correctamente, y decide enviar el documento en formato Illustrator; .ai. Debe tener en cuenta lo siguiente:

- 1.- Debe constar una carpeta con todos los vínculos (imágenes) adjunta al .ai o llevar todos los vínculos incrustados en el documento.
- 2.- Todos los vínculos deben estar en una calidad mínima de 300 ppp y estar en CMYK.
- 3.- El documento debe llevar las fuentes trazadas o incluirlas en una carpeta adjunta.
- 4.- Si el documento es susceptible de cambios las fuentes NO deben estar trazadas pero sí adjuntas.
- 5.- Tenga en cuenta las diferencias que pueden existir en las extensiones de los archivos si trabaja con PC, por lo que las fuentes deben de tener su extensión correspondiente, ya sea .ttf (true type font), .otf (open type font) etc..
- 6.- Si el documento se va a imprimir por tinta directa, debe definir los Pantones Utilizados.
- 7.- Si el documento tiene algún acabado especial como troquelado, barniz UVI, estampación, etc.. Lo ideal es que envíe el documento .ai con capas diferenciadas por cada uno de los acabados. (ver ejemplos debajo)

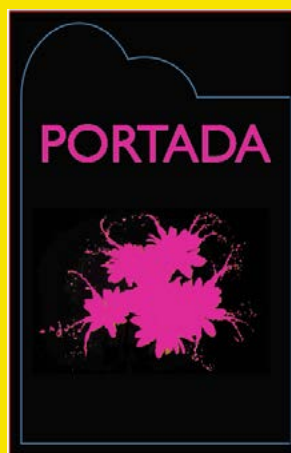
EJEMPLO:

Si queremos un flyer troquelado y con UVI selectivo, crearíamos nuestro documento .ai con 3 capas diferenciadas entre sí.

- En la primera crearíamos la capa imagen(queda en el nivel inferior), dónde meteríamos nuestra creatividad, con sus imágenes y textos
- La segunda capa la llamaríamos UVI, y ahí meteríamos los trazados, imágenes o textos que queremos en UVI con un color diferenciativo, preferiblemente tinta plana, en este caso nuestro UVI lleva la tinta magenta.
- La tercera capa (nivel superior) sería la capa troquel, en la cual va nuestra línea de troquel en este caso en color cyan.



Diseño final listo para imprimir



Diseño con capas de Troquel y UVI visibles



Ejemplo de 3 capas:
- Imagen - UVI - Troquel

REQUISITOS IMPRESCINDIBLES DE LOS ARCHIVOS FREEHAND

Si va a enviar un documento AF, susceptible de algún cambio en último momento o no sabe como generar el pdf para imprenta correctamente, y decide enviar el documento en formato **Freehand**; Debe tener en cuenta lo siguiente:

- 1.- El documento debe llevar la extensión de la versión del programa (.fh11- .fh10 etc)
- 2.- Debe constar una carpeta con todos los vínculos (imágenes) adjunta al documento Freehand o llevar todos los vínculos incrustados en el documento.
- 3.- Todos los vínculos deben estar en una calidad mínima de 300 ppp y estar en CMYK.
- 4.- El documento debe llevar las fuentes trazadas o incluirlas en una carpeta adjunta.
- 5.- Si el documento es susceptible de cambios, las fuentes NO deben estar trazadas pero sí adjuntas.
- 6.- Tenga en cuenta las diferencias que pueden existir en las extensiones de los archivos si trabaja con PC, por lo que las fuentes deben de tener su extensión correspondiente, ya sea .tff (true type font), .otf (open type font) etc..
- 7.- Si el documento se va a imprimir por tinta directa, debe definir los Pantones Utilizados.
- 8.- Si el documento tiene algún acabado especial como troquelado, barniz UVI, estampación, etc.. Lo ideal es que envíe el documento con capas diferenciadas por cada uno de los acabados. (ver ejemplos debajo)

EJEMPLO:

Si queremos un flyer troquelado y con UVI selectivo, crearíamos nuestro documento freehand con 3 capas diferenciadas entre sí.

- En la primera crearíamos la capa imagen(queda en el nivel inferior), dónde meteríamos nuestra creatividad, con sus imágenes y textos
- La segunda capa la llamaríamos UVI, y ahí meteríamos los trazados, imágenes o textos que queremos en UVI con un color diferenciativo, preferiblemente tinta plana, en este caso nuestro UVI lleva la tinta magenta.
- La tercera capa (nivel superior) sería la capa troquel, en la cual va nuestra línea de troquel en este caso en color cyan.

PORTADA

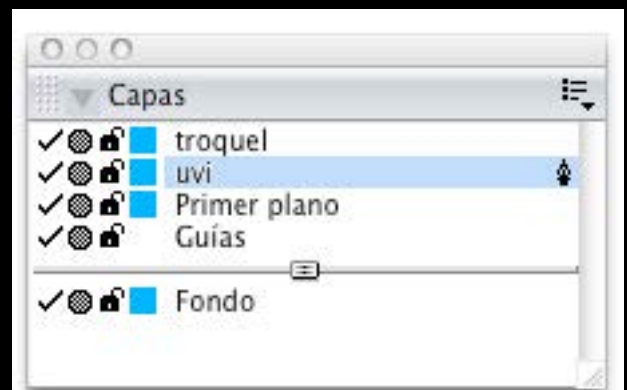


Diseño final listo para imprimir

PORTADA



Diseño con capas de Troquel y UVI visibles



Ejemplo de 3 capas:
- Imagen - UVI - Troquel

REQUISITOS IMPRESCINDIBLES DE LOS ARCHIVOS IN DESIGN

Si va a enviar un documento AF, susceptible de algún cambio en último momento o no sabe como generar el pdf para imprenta correctamente, y decide enviar el documento en formato **In Design**. Debe tener en cuenta lo siguiente:

- 1.- Debe constar una **carpeta con todos los vínculos (imágenes) adjunta** al documento o llevar todos los vínculos incrustados en el documento.
- 2.- Todos los vínculos deben estar en una calidad mínima de **300 ppp** y ser **CMYK**.
- 3.- Debe incluir una **carpeta adjunta con todas las fuentes usadas** en el documento
4. Tenga en cuenta las diferencias que pueden existir en las extensiones de los archivos si trabaja con PC, por lo que las **fuentes deben tener su extensión correspondiente**, ya sea .ttf (true type font), .otf (open type font) etc..
- 5.- Si el documento se va a imprimir por tinta directa, debe definir los **Pantones** utilizados.
- 6.- Si el documento tiene algún **acabado especial** como troquelado, barniz UVI, estampación, etc.. Lo ideal es que envíe el documento con **capas diferenciadas** por cada uno de los acabados. O que esas partes (a excepción del troquel) vayan resaltadas en una tinta específica. Preferiblemente un pantone o una tinta plana personalizada con el nombre de -UVI, estampación.. etc, según sean sus conveniencias en cada caso.
- 7.- Si se trata de un **libro**, lo ideal es que mande **dos documentos**; uno con las **portadas** y otro con el **interior**.
- 8.- En el caso de los libros, el **número de páginas debe ser múltiplo de 4** sin contar portadas.
- 9.- En casos especiales en los que posteriormente usted esté pensando en realizar un libro de **formato electrónico EPUB**, piense en usar **hojas de estilo** para la creación de su documento, (estilos de párrafo y carácter) así como definir las imágenes como **objetos anclados** al texto, aunque esto no es obligatorio.
- 10.- Se admitirán todas las versiones de In Design, (hasta CS6)

REQUISITOS IMPRESCINDIBLES DE LOS ARCHIVOS QUARK

Si va a enviar un documento AF, susceptible de algún cambio en último momento o no sabe como generar el pdf para imprenta correctamente, y decide enviar el documento en formato **Quark**. Debe tener en cuenta lo siguiente:

- 1.- Debe constar una **carpeta con todos los vínculos (imágenes) adjunta** al documento o llevar todos los vínculos incrustados en el documento.
- 2.- Todos los vínculos deben estar en una calidad mínima de **300 ppp** y ser **CMYK**.
- 3.- Debe incluir una **carpeta adjunta con todas las fuentes usadas** en el documento
4. Tenga en cuenta las diferencias que pueden existir en las extensiones de los archivos si trabaja con PC, por lo que las **fuentes deben tener su extensión correspondiente**, ya sea .ttf (true type font), .otf (open type font) etc..
- 5.- Si el documento se va a imprimir por tinta directa, debe definir los **Pantones** utilizados.
- 6.- Si el documento tiene algún **acabado especial** como troquelado, barniz UVI, estampación, etc.. Lo ideal es que envíe el documento con **capas diferenciadas** por cada uno de los acabados. O que esas partes (a excepción del troquel) vayan resaltadas en una tinta específica. Preferiblemente un pantone o una tinta plana personalizada con el nombre de -UVI, estampación.. etc, según sean sus conveniencias en cada caso.
- 7.- Si se trata de un **libro**, lo ideal es que mande **dos documentos**; uno con las **portadas** y otro con el **interior**.
- 8.- En el caso de los libros, el **número de páginas debe ser múltiplo de 4** sin contar portadas.
- 9.- Se admitirán las versiones de Quark 8.0 e inferiores.

REQUISITOS IMPRESCINDIBLES DE LOS ARCHIVOS .JPG, .TIF Y .EPS

Si va a enviar un documento AF, en formato de imagen como [.jpg](#), [.tif](#) o [.eps](#) Debe tener en cuenta lo siguiente:

- 1.- La imagen del AF debe tener una calidad mínima de **300 ppp** y ser **CMYK**.
- 2.- Es imprescindible que el tamaño de la imagen sea la del documento final + 3 mm de sangre por cada lado, es decir, si su AF es un A4 (210x297 mm) su documento deberá medir 216x303mm
- 3.- Si usa un [.eps](#) editable debe tener los textos trazados y las imágenes incrustadas.